

Scharnier

12



Je kunt je voorstellen dat het een cadeautje is om er zo lang bij betrokken te zijn

Special

MUSEUM
Ons' Lieve Heer
op Solder

Ons' Lieve Heer op Solder 'Uitbreiding maakt uniek museum klaar voor de toekomst'

De originele 17e eeuwse huiskerk aan de Amsterdamse Oudezijds Voorburgwal liep serieus gevaar. Vochtige jassen, het stoten met tassen en de vuile schoenen van bezoekers vormden een flinke bedreiging. Er moest een plan komen om het unieke rijksmonument te sparen.

Bijna 12 jaar geleden ontstond het idee om het pand van de burens, dat enkele jaren eerder aangekocht was, te gaan gebruiken voor de ontvangst van de vele bezoekers. Dat zijn er maar liefst ruim 100.000 per jaar. Na het afgeven van die natte jassen en schurende tassen zouden ze via een verbinding naar het oude pand moeten kunnen voor het bezoek aan de zolderkerk. Een heel mooi plan om het monument te ontzien, maar niet zo een, twee, drie gerealiseerd.

MINIMALISME GEEFT CONTRAST

Vandaag loopt museumdirecteur Judikje Kiers glunderend door het gloednieuwe buurpand. Van binnen is het ultramodern, van buiten lijkt

het heel wat ouder, want voor de gevels zijn de oorspronkelijke stenen hergebruikt. "Hier word ik heel gelukkig van", zegt ze. "Het is nog mooier geworden dan ik me had voorgesteld. Deze enorme witte ruimten hebben precies de juiste verhoudingen en voelen zo goed. De minimalistische architectuur geeft een mooi contrast met het monument; daar zie je juist donkere hoekjes, nisjes, oud hout en tegeltjes en die tegenstelling maakt de ervaring voor de bezoekers extra intens."

VERBINDENDE KELDER

Onder de steeg door is een kelder gemaakt die de twee panden verbindt. Een hele operatie in dit oude stadsdeel met hoog waterpeil,

vooral omdat er absoluut geen schade mocht ontstaan aan het monument. Dit laatste bleek de grootste uitdaging. Omdat het museum al die tijd open bleef, was het ook belangrijk dat de bezoekers geen overlast zouden hebben. "We zijn geen dag dicht geweest", vertelt Kiers. "Afgelopen jaar is het aantal bezoekers zelfs hoger geweest dan ooit. En omdat we de bezoekers goed informeerden, wisten ze wat ze konden verwachten. De reacties op de werkzaamheden en veranderingen waren over het algemeen heel positief."

HOOGSTE KWALITEIT IN BOUWEN

Toen de vergunning er eenmaal was en het bestek op orde, konden de bouwwerkzaamheden beginnen. Daarover niets dan lof van de museumdirecteur. Kiers: "Met Van Schaijk verliep het uitstekend. We hadden een dagelijks goed contact en er waren korte lijnen. Iedereen legt de lat hoog en dat is bij deze minimalistische architectuur heel belang-



Proloogruimte. Foto: Co de Kruijf

Nu hebben we alle ruimte voor inhoudelijke verdieping en educatieve programma's

rijk. De uitvoering moet strak, goed en heel zorgvuldig worden gedaan. Van Schaik heeft absoluut de hoogste kwaliteit geleverd."

Ze vertelt dat er in al die tijd natuurlijk soms wat tegenslag was en dat het financieel af en toe best lastig was. "Toch had ik er steeds het vertrouwen in dat het goed zou komen. Ik ben vooral heel blij dat het ook ondergronds allemaal goed is gegaan, dat vond ik het spannendst aan de bouw. Beschadigt het monument niet, komen we geen gekke dingen tegen, iets wat we echt niet kunnen oplossen. Maar het is allemaal heel goed gegaan. Ik kwam graag kijken, bijvoorbeeld toen de gigantische damwandenmachine midden in de nacht op de bouwplaats werd geïnstalleerd. Met 'alle betrokkenen hebben we echt iets heel goeds gemaakt."

EERST ACCLIMATISEREN

Judikje Kiers verwacht dat de bezoekers erg positief zullen reageren als ze voortaan binnenkomen via het nieuwe pand. De route is nu duidelijk, de mensen hoeven niet meer te zoeken. Nadat ze rustig hun jas hebben opgehangen, is er alle tijd om te 'landen' en om te beseffen wat ze allemaal gaan zien. Kiers beschrijft hoe dat zal gaan: "Beneden wordt een film getoond over de historie van de huiskerken in Amsterdam en de geschie-

en goudkleurige decoraties verwijzen naar de rooms-katholieke achtergrond en de archeologische objecten naar de geschiedenis van de stad.

INHOUDELIJKE VERDIEPING

"Met de toevoeging van dit nieuwe pand hebben we letterlijk ruimte voor inhoudelijke verdieping" legt Kiers uit. "Voorheen ging het om het bijzondere 17e eeuwse huis met een kerk op zolder; een uniek pareltje uit de gouden eeuw. Nu hebben we plek voor educatieve programma's, waarin het thema tolerantie de boventoon voert. Deze verborgen kerk is een prachtig voorbeeld van hoe we vroeger omgingen met religie en daarom biedt het inspiratie voor discussie hoe we tegenwoordig kunnen omgaan met religieuze diversiteit." Kiers weet zo de schat uit het verleden in een grotere context en in de actualiteit te plaatsen. Onder de naam 'Voices of Tolerance' wordt de vrijheid van geloof en geweten het speerpunt van het museum.

MÁXIMA

Als kroon op dit bijzondere project heeft Koningin Máxima het nieuwe museum in september geopend. "Het was een hele eer haar dit fantastische resultaat te laten zien", vindt de directeur. Kiers benadrukt nog eens de kwaliteit van de afwerking waar ze trots op is. "Het gebouw en het monument verdienen het" zegt ze vanuit haar hart. "En dan is het fijn als je kunt werken met prettige mensen, met wie je goed kunt communiceren en problemen kunt oplossen. Die langdurige loyaliteit was erg plezierig."

Koningin Maxima samen met museumdirecteur Judikje Kiers. Foto: Caro Bonink



Complexe constructies vragen om uiterste precisie en samenwerking

Of de ideeën van de architect uitvoerbaar zijn en hoe dat het beste kan gebeuren, berekenen de constructeurs van Strackee. Als de schakel tussen de architect en de aannemer hebben ze ervoor gezorgd dat Ons' Lieve Heer op Solder stevig gebouwd kon worden en helemaal veilig is.



De zolderkerk die tijdens de bouwwerkzaamheden beschermt moest worden.



De ondergrondse constructie met diverse stempels.

"Hoe ingewikkeld de constructie was?

Op de grens van wat technisch haalbaar is", vertelt Adri Verhoef van Strackee. We hebben letterlijk de poten onder het museum vandaan gezaagd terwijl de bezoekers door het museum liepen. Daarbij mocht geen enkel scheurtje ontstaan, want de museumcollectie, dat is het gebouw zelf en dat maakte het project zeer complex. Bovendien wilden we technisch het maximale behalen binnen het gegeven budget en de mogelijkheden op deze bouwlocatie".

De constructeurs van Strackee dachten mee aan de technische kant en begeleidden en adviseerden tijdens de uitvoering. Daarvoor was een sterk team nodig. Met de architect, aannemer, constructeur, directievoerder, geotechnicus, installatieadviseur en ook onderaannemers voor specialistische werkzaamheden als heien en vijzelen. Constructeur Bouwe Olij vertelt over de intensieve samenwerking: "Continu werd alles doorgesproken om zo nauwkeurig mogelijk te kunnen werken. Vooral toen we letterlijk de diepte in gingen voor het funderingsherstel en de kelderconstructie. Toen moesten we standby zijn om direct beslissingen kunnen nemen, want het bouwproces mocht niet stil komen te liggen."

VERRASSINGEN

Omdat het museum en de omliggende panden in de oudste buurt van Amsterdam staat, waren er geen oprichtingstekeningen. Dat maakte het werk ingewikkeld. Olij: "Dagelijks waren er verrassingen waar we als team ter plekke mee moesten dealen. Dan is het belangrijk dat je als team goed op elkaar kunt vertrouwen en de gezamenlijke verantwoordelijkheid voelt. Zo stuitte we op een grote beerput en die moest worden behouden. Het leeghalen bracht natuurlijk de con-

structie in gevaar, waardoor het plan moest worden aangepast en de nodige vertraging ontstond. Toch was er alle begrip en de bereidheid om alles voor elkaar te boksen."

UITERSTE PRECISIE

Niet alleen bleef het museum open tijdens de bouwwerkzaamheden, de restauratie aan de binnenkant van de huiskerk was eerder ook al helemaal afgerond. "Echt de omgekeerde volgorde, want normaal gesproken begin je bij het fundament", zegt Olij. Als er toch

Epiloogruimte. Foto: Co de Kruijf





Het museumcafé. Foto: Arjan Bronkhorst

Complexe constructies slagen door samen na te denken en samen te bouwen

lichte vervormingen zouden ontstaan in de gerestaureerde delen, dan hadden we die weer moeten herstellen". Met geavanceerde apparatuur beheerde Strackee een nauwgezette monitoring. Online was elke beweging op de bouwplaats te volgen. Constructeur Adri Verhoef: "Bij de minste vervorming werden we op afstand gealarmeerd en als we de activiteiten acuut moesten stoppen, kreeg iedereen een sms-bericht."

Het monitoringssysteem maakte het mogelijk om veilig naar de grenzen toe te werken, maar zorgde ook voor onrust. Toen iemand per ongeluk een spijker door de leiding van de monitorbedrading sloeg en de waterdruk wegviel in het systeem, leek het op het beeldscherm of het gebouw instortte. Verhoef:

"Dat gaf wel even flinke paniek op de vrijdagmiddag, maar gelukkig was er uiteindelijk helemaal niets aan de hand." Bovendien werd het geduld op de proef gesteld, want ook bij het heien van de combiwand in het souterrain mochten geen trillingen ontstaan. "Je kunt je voorstellen dat dit vrij lastig was", herinnert Verhoef zich. "Met een heel klein blokgewicht en een minimale valhoogte hebben we op zeer delicate wijze de paaltjes in de grond geslagen. Met een trillingsmeter in de hand duurde dat natuurlijk een eeuwigheid." Zorgvuldigheid ging boven de bouwsnelheid.

TEAMGEEST

Verhoef beschrijft het strak geregisseerde stappenplan in de vorm van een stripverhaal dat

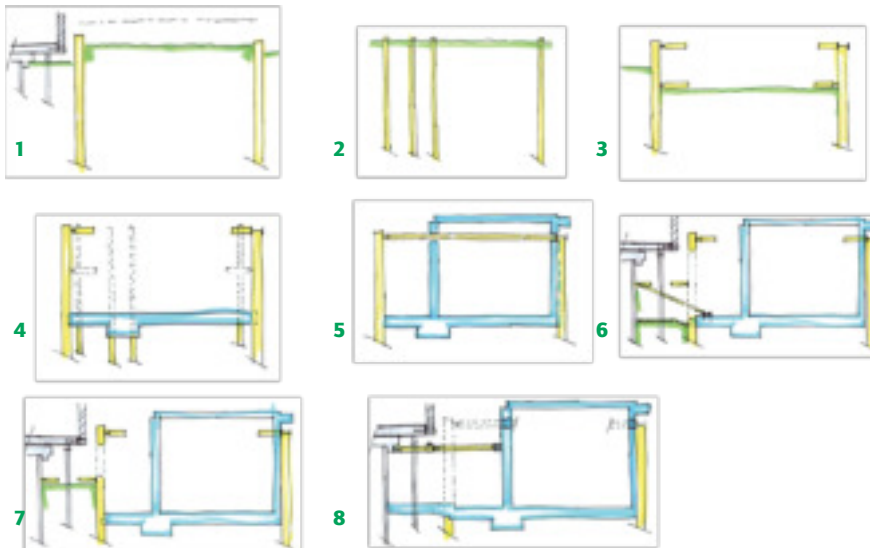
hij van te voren maakte. Stap voor stap had hij in kaart gebracht in welke volgorde de bouw moest worden gerealiseerd. "Als we dat niet hadden gedaan, dan was het niet zo soepel gegaan. We waren ook heel blij met Van Schaik die goed meedacht en met praktische oplossingen kwam. Zand wegzuigen in plaats van graven of de stempels iets opschuiven zodat het werk vlotter kon doorgaan."

Dat samenspel tussen de opdrachtgever, de constructeur en de aannemer vinden Olij en Verhoef onontbeerlijk bij zo'n complex project in de binnenstad. Olij: "Als constructeurs kunnen we bedenken dat bijvoorbeeld de grote vloeren in een keer moeten worden aangebracht, maar de aannemer kijkt met zijn kennis en ervaring naar de logistiek. Hoe krijgen we die vloer daar, kunnen we een kraan neerzetten, voeren we de grond af over de weg of met dekschuiten door de gracht. Van Schaik is zeer ervaren en gewend te werken in de nauwe straten aan de Amsterdamse grachten."

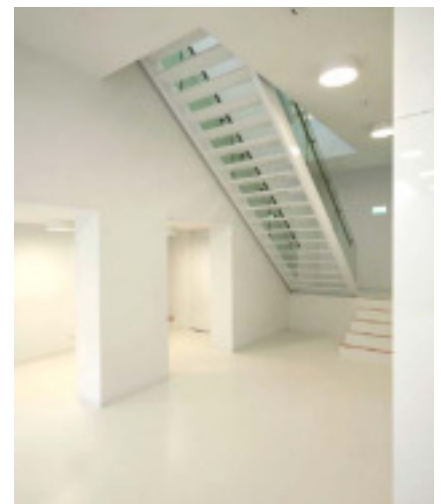
Bouwadviesbureau Strackee

"Voor de realisatie van de kelderverbinding tussen het oude en nieuwe huis hebben we alles uit de kast getrokken voor het maximale resultaat", vertelt Bouwe Olij. Een uniek project, zelfs na ruim 50 jaar werken aan grote en kleine objecten in de binnenstad van Amsterdam. Adviseren in bouwconstructies is voor ons meer dan het maken van rekensommen. Met creativiteit, innovatieve oplossingen en oog voor historisch detail bieden we altijd maatwerk." www.strackee.nl

Dit stappenplan laat de verschillende fases in het ondergrondse bouwtraject zien.



De ondergrondse passage. Foto: Arjan Bronkhorst



Architect Felix Claus over 'Ons' Lieve Heer'

Van een klein object in de Amsterdamse binnenstad tot een groots gebouw op de Zuidas; de variëteit maakt de architectuur voor Felix Claus interessant. En de mensen met wie hij samenwerkt. Hij is graag van het begin tot het eind persoonlijk betrokken bij zijn projecten.



"Het allereerste project deed ik met Van Schaik." De ogen van architect Felix Claus glimmen als hij terugdenkt aan het kinderdagverblijf in Utrecht bij Molenerf De Ster. Later mocht hij het kantoor van Van Schaik ontwerpen. Ze kennen elkaar alweer bijna 30 jaar. Claus: "Het is toch leuk dat we elkaar nu weer hebben teruggevonden bij museum Ons' Lieve Heer Op Solder. Dat vind ik ook het mooie aan bouwen; het gaat over persoonlijke relaties. De mensen van Strackee ken ik ook al heel lang."

Ook de omgeving heeft invloed gehad op het ontwerp. Binnen de grachtengordel gaat het bovendien om een Unesco monument. "Het pand moest voldoen aan regels en randvoorwaarden en dat was niet altijd even makkelijk", vertelt Claus. "Zo hadden we eerst een brug bedacht tussen de twee panden, maar daarvoor kregen we geen toestemming. De enige andere optie was een tunnel en daarmee werd het project meteen heel erg duur en technisch ingewikkeld."

BIJZONDER PAND

Claus benadrukt dat je dit gebouw zelf moet ervaren. Wel vertelt hij wat hij zelf bijzonder vindt: "De manier waarop we het daglicht in de kelder hebben weten te brengen, vind ik goed gelukt. Je hebt niet echt het idee dat je onder de grond bent."

Nu, na tien jaren van intensief betrokken zijn, is het klaar. Het nieuwe huis is heel open en lichtig, met de grootsheid die past bij een museum. "Voor de museumdirecteur is het heel bijzonder om na zo'n lange tijd eindelijk door dit prachtige pand te kunnen lopen" zegt Claus. Ze is een zeer volhoudende opdrachtgever, die zich volledig inzet voor het team."

10 jaar geleden beloofde ik mijn persoonlijke betrokkenheid aan de opdrachtgever. Dat was een absolute voorwaarde

Doorkijk van het nieuwe entreegebouw naar het oude monument. Foto: Arjan Bronkhorst

Zijn Amsterdamse bureau Felix Claus Dick van Wageningen Architecten is goed in openbare gebouwen. Gemeentehuizen, rechtbanken, theaters en musea. Claus ontwierp het Nederlands Militair Museum in Soesterberg en het paleis van justitie in Amsterdam. Ook het Gemeentearchief Amsterdam en het gemeentehuis Nijverdal zijn van zijn hand. Na Onze Lieve Heer op Solder is de Amsterdamse rechtbank aan de beurt. "Die variëteit maakt mijn vak zo interessant", vertelt Claus.

FUNCTIONALITEIT

Voor elk ontwerp neemt Claus de functie van het gebouw als uitgangspunt. Ook voor Ons' Lieve Heer Op Solder. Hij legt uit: "Mensen moeten er prettig binnenkomen, een kaartje kopen, hun rugzak in de locker opbergen en dan naar het oude huis voor de tour. En natuurlijk een kopje koffie en naar het toilet. Logisch en praktisch."



