

# HoutWereld

HÉT VAKBLAD VOOR DE HOUTBRANCHE

## SPECIAL HOUT IN DE BOUW

**HOUT OP DE BOUWBEURS**

Houtpaviljoen zorgt voor volle houthal

Beste gebouw van de wereld

Hotel in Amsterdamse houthandel

Wonen op een boerenerf

Hout is een wereldmarkt geworden

2





De originele houten constructie vervelkomt de hotelgasten.



Combinaties van oud en nieuw hout.



Overal is het hout van de constructie in het zicht gelaten.

# Hotel in houthandel

Hotel van de Vijzel opende afgelopen najaar zijn deuren aan de Overtoom in Amsterdam. Op de plek waar tot begin van deze eeuw een houthandel gevestigd was, kunnen nu hotelgasten de nacht doorbrengen in een omgeving waar hout nog steeds een belangrijke factor is.

Hotel van de Vijzel herbergt een concentratie van de bijzondere geschiedenis van het gebouw te herkennen is. Het huidige gebouw was in het midden van de vorige eeuw houthandel van de Vijzel gevestigd. Het ontwerp van de structuur van de houthandel is nog

terug te vinden in het huidige volume. Dit komt het maximale hout op alle plekken terug in het interieur van het hotel. Y-acht wanden, plafonds: overal is het hout van de constructie in het zicht gelaten. Het heeft niet weg dat het pand een ricu-

teuze met een facade heeft diegenen die de vijfde vloer waar de houthandel uit begon zijn herinnert. Het vierde verdieping is verdeeld in een historische achtereinde van de vijfde verdieping. De vijfde verdieping

is vervangen door een houten. De halve deuren en het hout in het interieur, de aluminium ruiten rond de twee etages die verbindende zijn met het hout wat de klink slaet in Hotel van de Vijzel.

### Geheugen

De houthandel vestigde zich in 1875 op deze plek, en die geschiedenis van meer dan 125 jaar werd onderzocht van het definitieve ontwerp. De Amsterdamse architect Minka Wagenaar was vanaf 2008 betrokken bij de realisatie van het hotel. Zij maakte het eerste nieuw-oudplan en daarna het huidige ontwerp. Het ontwerp vanaf 2006 aan gewaakt en had de opdracht van Munierman zorg om het karakter

van de houthandel te behouden, zoveel mogelijk te bewaren. Dit is goed gelukt. In de voorgrond zijn de trappen en losposten, waar in het verleden het hout naar binnen werd gebracht, grotten herkennen. Nu schuilen achter de houten luiken de oude kamers, van de overblijfselen met uitzicht op de Overtoom. Binnen valt direct de bijzondere bouw van het pand op. Het eigen ontwerp van de houthandel is een mediatie tussen het oude en het nieuwe, wat de huidige functie, die van het hotel, de houthandel en de huidige kijkt. Het hout dat de houthandel kenmerkende van de houthandel is nog volledig aanwezig. Het gebouwen van het pand is als het ware in het zicht gebleven.

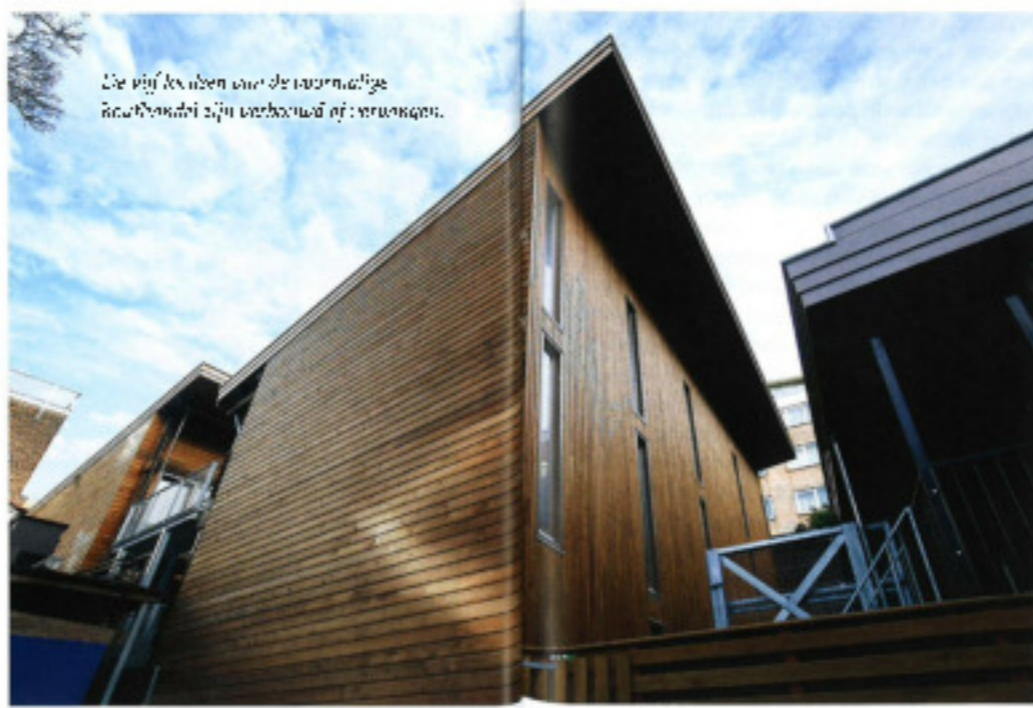
### Massief zonder lijn

Nu het hotel van de Vijzel in 2015 de grond in kon, was er ruim zestien jaar lang grote grond met startjeselbesturen, contracties, wisselende eigenaren, publieke exploitanten en houthandel Minka Wagenaar. "Ik zou er een boek over kunnen schrijven", lacht echter een projectleider en procesbeschermer. De was tijdig voor in principe veel in de richting van de houtsplinter onder de houten vloerstatus. Winger van de Vijzel is de werker van de Vijzel, de houthandel van de houthandelvergunning te zetten dat het een eigenaar van de houthandel, dat de houthandel en de houthandel van de houthandel vloeren naar behoud worden ingevuld met vloerplaten van gerpleken, bakken of de houthandel kunnen worden. Zo was deze houthandel in de houthandel ingeteld. Gelukkig werd dit geaccepteerd.

In het ontwerp heeft de oude houten draagconstructie van de houthandel en balken draagconstructie van de houthandel. De houthandel van de houthandel houthandel in de houthandel. "Die draagconstructie bestaat uit massief houten wanden en vloeren. De houthandel houthandel de nieuwe begane grond, zijn wanden geplaatst van houten stijl die aan elkaar zijn gevestigd. Daarop zijn gedevelde massief houten vloeren geplaatst en op kwamen weer nieuwe wanden en plafonds." In het hotel Mannheim (D) fabriek van de houthandel houthandel. Het bouwproces van de houthandel is uniek en bestaat uit vier delen die met lange deuren aan elkaar zijn verbonden. Het massieve plan. Het komt geen lijn aan de post. Minka Wagenaar: "Om bouwtechnische red-



Slapen tussen massief houten wanden en vloeren.



De vijf verdieping van de historische houthandel zijn verbouwd of vernieuwd.



Elke drie vloeren in glas met houten vloeren.





De binnenhoven zijn weer open gemaakt.

ten wi de ik massief hout het is dampen, geluid isoleren en heeft een II-ennisch gedrag overeenkomstig met het monumentale hout. Ik had eerder met Inholz gewerkt via de verkenning van de voor mij geschaalde Duits alige collegeerend tot Matthias Inholz kwam ik tot mijn verbaasde ontdekking dat hij in Duitsland op maat gemaakt waren ze in Amsterdam door ontwerpers van de Duitse firma H&S van

Ho bouwverte samen met me samen van de Nederlandse aannemer die nu de werf werden ghesen en demonteerd.

**Hoogwaardig bouw materiaal**  
Matthias Lehner werd door Wagenaar vanwege zijn moede taal en zijn houtkennis, Le rukken bij de bouw van Huis van de Vijzel, Matthias Lehner "Minka had mij gevraagd om leveranciers van niet-gelijc de hout constructies te selecteren in het Duitse gebied van

Midder-Europa. In deze verkenning kwam uiteindelijk Inholz uit de bus als meest geschikte partij voor dit project. Het is een combinatie van hout met een innovatief product waarbij je naadloos al een met hout werkt, zonder lijmverbindingen, maar met schroeven. Die hechten op wrijving en een klein voorzetstuk. Het is een genlijk een vrij eenvoudig product, maar wel een hoogwaardig bouw materiaal."

De houthandel had in 1950 al zijn hout de productie van vijf generaties Nederlanders en was in de loop van 135 jaar flink uitgebreid door de nieuwe overnamen en de aanleg van een doe-het-zelfwinkel in de voorse twee gebouwen. De vijf aparte gebouwen knamen in het ontwerp van het hotel terug en de binnenhoven zijn weer open gemaakt en nu samen van kam met een verbindende gang, met aan twee kant een vleugel waar zich de hotelkamers bevinden. De houten gebouwen zijn stijf geconstrueerd en dragen zichzelf. Van de Massiefbouw van Inholz werden de vloeren en de muren worden gemaakt. Het infrezen van de dingen in de prefab bouw elementen werd door de architect, vanwege geluids akker niet toegestaan. Daarvoor diende de vuurwal. Minka Wagenaar: "Een hotel wordt regelmatig opnieuw ingericht, daarom is er voor een vuurwal constructie gekozen, zodat eventuele aanpassingen snel en makkelijk zijn uit te voeren."

**Reusachtig bouw pakket**  
De oorspronkelijke hakenconstructie veldde volstrekt niet aan de eisen van brandwerend

## 'RIGOUREUZE METAMORFOSE'

heid voor de nieuwe functie. De oude constructie ruide inpassen om zo aan de brandwerendheid te voldoen, zou de bouw uit het zicht, huizen en het karakter van het pand geweldig doen.

Daarom was Wagenaar ervoor, gesteund door Monumentenzorg en Woning, om een totaal nieuwe houten constructie door de oude constructie heen te vlechtten. Een nóg gante oplossing die echter nogal wat voeten in de aarde had. Om de oude houten constructie te behouden werden de balken genummerd, geëtiketteerd en getransporteerd naar Duitsland waar ze via Inholz bij een houtrestaurateur werden schoongemaakt en gerepareerd.

Vervolgens werden ze in de juiste volgorde weer in het pand van de IJverhoorn meet gemonteerd. Een heidense klus maar gelukkig was in 2015 het hele pand al in de computer in een 3D Revit-model gezet, waardoor alle balken en kolommen 'trouwdig' konden worden genummerd. Die nummering werd met kleine ankerplaatjes overgezet op alle te demanteren onderdelen, zodat de constructie als een raasachtig puzzelstuk uit elkaar en na precies deze orde wijze in elkaar gezet kon worden.

De houten kolommen zijn uiteindelijk wel met bouwlaag afgezaagd in verband met het risico op geluidlekages en branddorst. Minka Wagenaar: "450 keer met een knip door de vloer heen is 450 keer risico op branddorst en er is geen gelukkig. Dus wilde wij het knippen afzagen en de vloeren plaatsen. Het resultaat was een verhoging van maximaal 30 centimeter, maar gelukkig bleek dat een propylaan afwijking van de bouwvergunning."

Ook de inpassing van de afzuiging van de houtkeuken ter behoeve van Life Woods in het suikerhuis brong de architect de nodige noodbrek. Met veel passie en meten werd ook dit Hindon genomen. Zo bleef het met het laatste moment spannend. Voor Minka Wagenaar zit het zeve 11 jaar het werk om het een veld van gewel over dit project. We hebben echt een t gas dupt van min zat, maar het maal bij het nog wel bezinken dat het nu echt afgerond is en een groot succes."



Het project nam zeventien jaar in beslag.

De houten gebouwen zijn stijf geconstrueerd en dragen zichzelf.